

Adquisiciones amigables con el medio ambiente de ACNUR

VERSIÓN DEL DOCUMENTO

Esta es la segunda versión de este artículo con atributos mejorados en términos de sostenibilidad, como parte del compromiso por el avance continuo de ACNUR por la sustentabilidad a nivel medioambiental, técnico, social y económico a través de los artículos de socorro esenciales, a partir del 14 de febrero de 2024.

JUEGO DE COCINA

Brindar asistencia con materiales de primera necesidad a la población desplazada, es fundamental para el mandato de protección de ACNUR. En caso de emergencia, los juegos de cocina son uno de los principales artículos de socorro esenciales que ACNUR distribuye como parte de la asistencia a las poblaciones afectadas. El juego de cocina contiene utensilios para cocinar y servir adecuados para una familia de cinco personas.

USUARIOS FINALES

ACNUR tiene el mandato de proteger y asistir a los refugiados, desplazados internos y personas apátridas. Las personas a las que ACNUR protege utilizarán el producto con estas especificaciones, principalmente en situaciones de emergencia. Entre los usuarios finales se encuentran personas de todas las edades, desde niños(as) hasta personas mayores, personas con discapacidad y mujeres embarazadas. Por tanto, el proveedor debe comprender y estudiar las necesidades de la población desplazada forzosamente, en especial en emergencias, para garantizar un diseño innovador y sostenible enfocado en el usuario.

CADENA DE SUMINISTRO SOSTENIBLE

Para que ACNUR cumpla su mandato, es primordial minimizar la huella e impacto medioambiental de su ayuda humanitaria. Nuestro enfoque para una cadena de suministro sostenible, de principio a fin, incluye la planificación, el abastecimiento, los materiales o recursos, los procesos de fabricación, la adquisición, la entrega y la gestión del ciclo de vida de los bienes.

Una evaluación holística de los productos sostenibles incluye, entre otros, los siguientes criterios:

- El diseño del producto sigue los principios del Diseño Universal para que sea fácil de usar y accesible.¹
- Los procesos de producción toman en consideración la protección al medio ambiente y el respeto a las normas sociales.²
- Los productos se fabrican con materiales sostenibles y mediante mecanismos sostenibles.
- El empaque se fabrica con materiales sostenibles, idealmente que tengan una segunda vida útil.
- Eliminar todo el plástico de un solo uso³ que no sea necesario.
- Optimizar el embalaje, paletización y capacidad de carga de las unidades de transporte.
- Analizar el ciclo de vida de los productos, que incluyen los factores de emisión de GEI, y que se comunica a ACNUR.
- Diversificar la distribución geográfica de la cadena de suministro del proveedor para garantizar la proximidad de la entrega de los productos.

PREFERENCIA

Se dará preferencia al producto que sea fácil de usar y considere la mayor cantidad de elementos de sostenibilidad que satisfagan las especificaciones técnicas. Consulte los Indicadores de Sostenibilidad en las Adquisiciones a través de la plataforma de UNGM (Mercado Global de las Naciones Unidas).

¹ <https://universaldesign.ie/about-universal-design/the-7-principles>

² Proveedores que demuestren la aplicación de la norma ISO 14001:2015: Sistemas de gestión medioambiental, ISO 9001:2015: Sistemas de gestión de la calidad, ISO 26000: Orientación sobre responsabilidad social

³ <https://www.unep.org/resources/report/single-use-plastics-roadmap-sustainability>

EJEMPLO DEL ARTÍCULO



Nota: Las imágenes son sólo para referencia.

INFORMACIÓN GENERAL Y DESCRIPCIÓN

El juego de cocina consta de utensilios para cocinar y servir que son adecuados para una familia de cinco personas. Todos los artículos deben ser de acero inoxidable conforme a las normas mínimas de calidad incluidas en estas especificaciones técnicas.

COMPOSICIÓN DEL JUEGO DE COCINA

Cada juego de cocina incluye los siguientes artículos:

- 1 x olla de 7 litros;
- 1 x sartén de 2,5 litros, que se utiliza como tapa para la olla de 7 litros;
- 1 x asa desmontable para la sartén de 2,5 litros;
- 1 x olla de 5 litros con tapa;
- 5 x platos hondos (bowls) de 1 litro;
- 5 x platos de 0,75 litro;
- 5 x tazas;
- 5 x cucharas;
- 5 x tenedores;
- 5 x cuchillos;
- 1 x cuchillo de cocina;
- 2 x cucharas para servir;
- 1 x cucharón para servir;
- 1 x estropajo de aluminio

DISEÑO DE LOS ARTÍCULOS

Se invita a fabricantes y proveedores a proporcionar artículos con diseños que mejoren la utilidad del juego de cocina y permitan un embalaje lo más compacto posible.

PESO Y VOLUMEN ESTIMADOS

Peso bruto estimado: Aproximadamente 6,8 kg

Volumen bruto estimado: Aproximadamente 0,015 m³

DURACIÓN Y VIDA ÚTIL

Duración prevista: 10 años como mínimo

Vida útil prevista: 2 años como mínimo

El empaque de cartón debe tener una duración de 4 años.

ESPECIFICACIONES DEL MATERIAL

Material: Acero inoxidable. Preferiblemente acero verde.⁴

Normas mínimas de calidad del material:

Todos los artículos del juego de cocina deben ser de acero inoxidable. Se admiten dos tipos de acero inoxidable:

- Acero inoxidable tipo 1.4016, equivalente al grado americano 430 (según ISO 15510:2014), y
- Acero inoxidable tipo 1.4301, equivalente al grado 304 americano (según ISO 15510:2014).

Composición química:

- Composición química del acero inoxidable según la norma EN 10088-1. Límites aceptables son los siguientes:
- Contenido mínimo de cromo: 16 %
- Posibles elementos añadidos: Ta, Nb, Zr, Mo, Ti, Al, Cu con los siguientes contenidos máximos:
 - 1 p 100 para Ta, Nb, Zr
 - 4 p 100 para Mo, Ti, Al, Cu

Requisito de calidad alimentaria: El acero inoxidable para fabricar los juegos de cocina debe ser apto para estar en contacto con productos alimenticios. La calidad para estar en contacto con alimentos debe estar certificada de conformidad con la normativa de la UE n° 1935/2004 o equivalente, y con la nota informativa n° 2004-64. Los materiales deben ser idóneos para estar en contacto con productos alimenticios.

Contenido radiactivo:

El fabricante de los juego de cocina debe garantizar que, si la materia prima del juego de cocina utiliza contenido radiactivo, éste debe estar por debajo de los valores previstos en las tablas 1 y 2 de la Guía de Seguridad RS-G-1.7 de la Colección de Normas de Seguridad del OIEA "APLICACIÓN DE LOS CONCEPTOS DE EXCLUSIÓN, EXENCIÓN Y CLARIFICACIÓN".




El proveedor debe certificar que los artículos fabricados fueron sometidos a controles de radiación antes de su envío y que se encontraron dentro del nivel de radiactividad permitido. El proveedor deberá enviar un certificado.


Acabado: Todos los artículos del juego de cocina deben estar lavados, pulidos, no deben contener residuos ni polvo, y deben estar limpios, incluida los cubiertos. **Acabado de la superficie:** RA máximo de 0,8 micrómetros medido según la norma ISO 4287.

⁴ <https://greensteelworld.com/>

ARTÍCULOS EJEMPLARES (DE REFERENCIA) DEL JUEGO DE COCINA

La imagen y el tamaño de cada artículo deben utilizarse **únicamente** como **referencia**, por lo que no es obligatorio ajustarse a este modelo específico. Se invita a los proveedores a ofrecer soluciones alternativas para la estructura y apilamiento de cada artículo del juego de cocina, con la condición de que cumplan los requisitos básicos indicados en las especificaciones técnicas minimizando el volumen y maximizando la durabilidad y el rendimiento de los artículos.

<p>1 olla de 7 litros:</p> <p>Material: acero inoxidable.</p> <p>Volumen interior: 7 litros como mínimo</p> <p>Diámetro interior: mínimo 25 cm, máximo 28 cm</p> <p>Espesor: mínimo 0,8 mm en el centro de la parte inferior; y mínimo 0,6 mm a 20 mm de la parte superior de la pared.</p> <p>Agarradera: 2 agarraderas de acero inoxidable, fijadas con remaches resistentes, los remaches no deben tener fugas, las agarraderas dobladas hacia arriba para permitir el paso de una barra de suspensión de 10 mm; las agarraderas deben resistir una carga de 20 kg en la posición normal de uso.</p> <p>Tapa: la sartén de 2,5 litros debe estar diseñada para encajar correctamente en la olla de 7 litros.</p>	
<p>1 sartén de 2,5 litros (utilizada como tapa para la olla de 7 litros):</p> <p>Material: acero inoxidable.</p> <p>Volumen interior: 2,5 litros como mínimo.</p> <p>Diámetro interior: adaptado para servir de tapa a la olla de 7 litros.</p> <p>Grosor: mínimo 0,8 mm en el centro del fondo.</p> <p>Mango: 1 mango desmontable de acero inoxidable; el mango debe resistir una carga de 10 kg en posición de uso normal.</p> <p>Diseño alternativo: una sartén puede diseñarse como un kadai o un wok manteniendo un tamaño compacto. Se fomentan las soluciones innovadoras dentro de las limitaciones de tamaño del empaque.</p>	
<p>1 olla de 5 litros con tapa:</p> <p>Material: acero inoxidable.</p> <p>Volumen interior: 5 litros como mínimo.</p> <p>Diámetro interior: mínimo 22 cm, máximo 24,5 cm.</p> <p>Espesor: mínimo 0,8 mm en el centro de la parte inferior; y mínimo 0,6 mm a 20 mm de la parte superior de la pared.</p> <p>Agarraderas: 2 agarraderas de acero inoxidable, fijadas con remaches resistentes, los remaches no deben tener fugas, dobladas hacia arriba para permitir el paso de una barra de suspensión de 10 mm; las agarraderas deben resistir una carga de 16 kg en la posición normal de uso.</p> <p>Tapa: tapa con un grosor mínimo de 0,6 mm con una agarradera/perilla resistente y duradera; la agarradera/perilla de la tapa debe resistir una carga de hasta 2 kg en la posición normal de uso.</p>	

<p>5 platos hondos (bowls) de 1 litro:</p> <p>Material: acero inoxidable.</p> <p>Volumen interior: 1 litro como mínimo.</p> <p>Grosor: mínimo 0,5 mm en el centro del fondo.</p> <p>Altura: 5-7 cm.</p>	
<p>5 platos de 0,75 litros:</p> <p>Material: acero inoxidable.</p> <p>Volumen interior: 0,75 litros como mínimo.</p> <p>Grosor: mínimo 0,5 mm en el centro del fondo.</p> <p>Diámetro: 24-25 cm.</p>	
<p>1 estropajo para fregar:</p> <p>Material: alambre de acero inoxidable.</p> <p>Peso: mínimo 20 g.</p>	
<p>5 tazas de 0,3 litros:</p> <p>Material: acero inoxidable.</p> <p>Volumen interior: 0,3 litros como mínimo.</p> <p>Espesor: mínimo 0,5 mm en el centro de la parte inferior; y mínimo 0,4 mm a 20 mm de la parte superior de la pared.</p> <p>Agarradera: firmemente soldada. La agarradera es resistente a tirones de 1 kg. Se fomentan las opciones de diseño alternativas para garantizar la capacidad de apilamiento.</p> <p>Se fomentan las opciones de diseño alternativo de la agarradera para garantizar mejor agarre y capacidad de apilamiento. Por ejemplo, una agarradera de tipo abierto con la misma resistencia.</p>	
<p>5 cucharas de 10 ml:</p> <p>Material: acero inoxidable de una sola pieza.</p> <p>Volumen: mínimo 10 ml.</p> <p>Longitud: mínimo 17 cm.</p> <p>Grosor: mínimo 1 mm en el centro de la cuchara.</p> <p>Resistencia: debe resistir un peso de 4 kg, aplicado en el centro del artículo.</p>	
<p>5 tenedores de mesa:</p> <p>Material: acero inoxidable de una sola pieza.</p> <p>Longitud: mínimo 17 cm.</p> <p>Espesor: mínimo 1,5 mm en la parte posterior de los dientes.</p> <p>Resistencia: debe resistir un peso de 4 kg, aplicado en el centro del artículo y en la distancia entre el punto donde las púas se apoyan en su soporte y el punto donde se apoya el mango.</p>	
<p>5 cuchillos de mesa:</p> <p>Material: acero inoxidable de una sola pieza.</p> <p>Longitud: mínimo 17 cm.</p> <p>Grosor: Dorso de la hoja: mínimo 1 mm, medido en el centro de la hoja.</p> <p>Mango: mínimo 1,5 mm, medido en el centro del mango.</p> <p>Resistencia: debe resistir un peso de 4 kg, aplicado en el centro del artículo.</p>	

<p>1 cuchillo de cocina:</p> <p>Material: acero inoxidable.</p> <p>Longitud: mínimo 15 cm.</p> <p>Grosor: Hoja mínimo 1,5 mm, medido en el centro de la hoja.</p> <p>Mango: de madera o plástico con un remache triple o una fijación fuerte y duradera. El mango debe tener un diseño ergonómico para reducir la tensión en la mano y la muñeca, y acomodarse al agarre natural de la mano, mejorando la facilidad y comodidad del uso del cuchillo.</p> <p>Resistencia: debe resistir un peso de 4 kg, aplicado en el centro del artículo.</p>	
<p>2 cucharas para servir 35 ml:</p> <p>Material: acero inoxidable de una sola pieza.</p> <p>Volumen: mínimo 35 ml.</p> <p>Longitud: mínimo 30 cm.</p> <p>Grosor: mínimo 1 mm en el centro de la cuchara.</p> <p>Resistencia: debe resistir un peso de 4 kg, aplicado en el centro del artículo.</p>	
<p>1 cucharón de 100 ml:</p> <p>Material: acero inoxidable. Volumen: mínimo 100 ml.</p> <p>Longitud: mínimo 30 cm.</p> <p>Grosor: mínimo 1 mm en el centro de la cuchara.</p> <p>Empuñadura: firmemente soldada, o de una sola pieza. Agarraderas para resistir tirones de hasta 1 kg. Agarraderas plano con un agujero.</p> <p>Resistencia: debe resistir un peso de 4 kg, aplicado en el centro del artículo.</p>	

DIBUJO DEL CONJUNTO

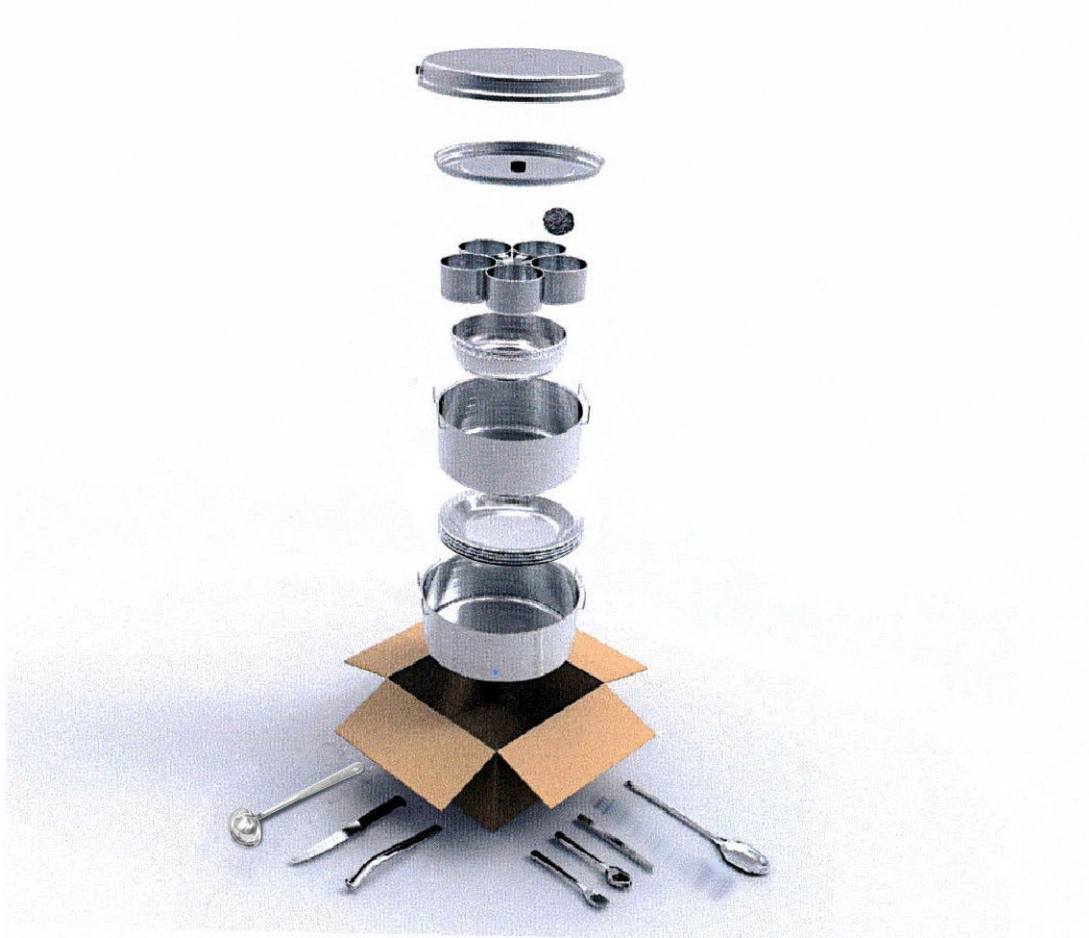


IMAGEN DE REFERENCIA



EMBALAJE

Embalaje primario:

Reducción de residuos de plástico en el medio ambiente. Los artículos individuales no deben tener embalajes de plástico (cero usos de plástico).

Si es necesario (para proteger de los arañazos causados por la fricción), se pueden colocar hojas de papel (preferiblemente reciclado) con un grosor de 35 a 45 g/m² entre los distintos artículos.

Embalaje secundario:

Un kit de cocina debe empacarse en una caja de cartón de calidad de exportación, preferiblemente de papel reciclado con su color natural. Las cajas de cartón no deben estar blanqueadas ni laminadas. Las tintas no deben ser tóxicas y ecológicas. Se aceptan soluciones innovadoras. Se exige el símbolo de reciclado en las cajas de cartón reciclado (para más detalles, consulte la sección "marcas en el embalaje secundario"). No se requieren correas para las cajas.

Las dimensiones de las cajas deben optimizarse para maximizar la capacidad de carga en pallets y contenedores. Una dimensión típica para la caja de los juegos de cocina de referencia son 30 x 30 x 20 cm +/- 2%. Sin embargo, dependiendo del diseño de los artículos de cocina, también se pueden considerar otras dimensiones para la caja.

Las dimensiones exactas de las cajas deben especificarse en el pedido.

- Los embalajes secundarios rellenos deben resistir sin daño alguno un peso o una presión de 140 kg aplicada sobre un cartón fuerte y rígido encima de la caja (peso equivalente a un apilamiento de 4 m de altura).
- Se dará preferencia a los embalajes innovadores que no perjudiquen al producto, idealmente con una finalidad de segunda vida, y que minimicen los residuos de los embalajes.
- Asegúrese de que en el diseño del embalaje se considere la facilidad de uso y los aspectos de seguridad de las personas que lo manipulan.

Una solución alternativa para el embalaje secundario podría ser un recipiente de plástico de uso alimentario (preferiblemente de plástico reciclado), de forma cúbica, con tapa (véase la imagen siguiente).

Referencia gráfica

Tamaño del recipiente de plástico:

260 x 300 x 220 mm

Dimensiones exteriores de la tapa:

304 x 304 x 10 mm

Asa:

para adaptarse al recipiente

Capacidad de agua:

17 litros +/- 200 ml

Materia prima utilizada:

copolímero de polipropileno de calidad alimentaria (preferiblemente con material reciclado)

Peso de los artículos:

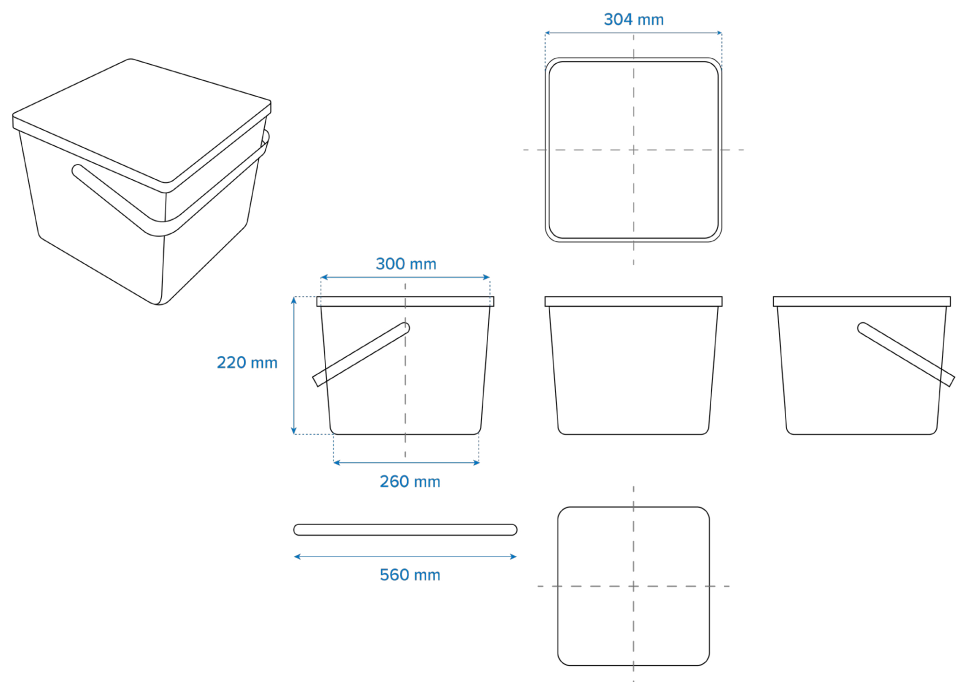
a) Tapa 50 g; b) Caja: 600 g; c) Asa: 50 g

Peso total de la caja:

830 g +/- 5%

Prueba de caída:

Prueba de caída de 1,5 m superada



Embalaje terciario

Los embalajes secundarios pueden colocarse en pallets; en este caso, deben envolverse en un material impermeable, preferiblemente fabricado con materiales sostenibles o que contengan, por ejemplo, plástico reciclado o material reutilizable (como lonas), u otras alternativas. El embalaje debe garantizar que los productos estén protegidos ante cualquier daño, por ejemplo, protección ante el agua y la humedad. Las soluciones sostenibles e innovadoras son bienvenidas. Evite los plásticos compostables para los embalajes y aumente el contenido reciclado siempre que sea posible.

Todos los materiales del embalaje de plástico (película de embalaje, correas, en el caso que hayan, etc.) deben contener un código de reciclaje adecuado para especificar el tipo de plástico utilizado. Utilice códigos de reciclado según el Sistema de Codificación de Identificación de Resinas (RIC) de ASTM International.⁵

Para evitar el deslizamiento de los pallets durante el transporte y posibles daños a las cajas de cartón y su contenido, las cajas deben apilarse de forma que se ajusten lo mejor posible al pallet, es decir, deben ajustarse perpendicularmente al borde del pallet y no colgar sobre él o no alcanzarlo (al borde del pallet). Se recomienda el uso de protectores de las esquinas con cartón (preferiblemente reciclado) para mejorar la estabilidad de las cajas en el pallet y protegerlas de los daños causados por el peso de las cajas apiladas.



En caso de que se coloquen etiquetas con la identificación del fabricante en el embalaje terciario. Deberán seguir las mismas instrucciones del apartado "Marcación en el embalaje secundario".

ENVÍO ÓPTIMO / INFORMACIÓN SOBRE CONTENEDORES

Al preparar el envío, hay que tener en cuenta el número máximo de artículos que caben en una unidad de transporte. Favor indicar cual es el máximo número de artículos que caben en una unidad de transporte. Incluir un plan de diseño de los contenedores.

Contenedor DC 20' (sin pallets)

Contenedor DC 40' (sin pallets)

Contenedor HC 40' (sin pallets)

Contenedor DC 20' (con pallets)

Contenedor DC 40' (con pallets)

Contenedor HC 40' (con pallets)

El número final de la unidad de transporte y la altura máxima del pallet cargado, si está paletizado, se definirán en la orden de compra.

⁵ https://www.astm.org/d7611_d7611m-21.html

MARCACIÓN DE PRODUCTO

Los proveedores deben grabar la siguiente información tanto en las ollas de 5 litros como en los de 7 litros:

- Producido para ACNUR por [nombre del proveedor y del fabricante]
- Número de lote de referencia único
- Fecha de fabricación (mes y año)
- Tipo de material
- Información sobre la reutilización/reciclabilidad del producto
- Embalaje de plástico con uso alimentario

Si se utiliza un empaque de plástico uso alimentario (cubeta de plástico) como embalaje secundario, la siguiente información sobre el propio embalaje debe ir incrustada (moldeada, grabada, o impresa, pero no impresa en cintas adhesivas) en la parte inferior del embalaje:

- Identificación del fabricante
- Fecha de fabricación (mes y año)
- Número de lote de referencia único
- Composición de los materiales, detallando el tipo de material y la proporción de cada material en el producto
- Declaración de sostenibilidad certificada o etiquetado ecológico
- Información sobre la reutilización/reciclabilidad del producto

Están prohibidos los logotipos de proveedores y fabricantes.

Las marcas y el diseño definitivos deberán ser aprobados por ACNUR antes de la producción.

MARCACIÓN EN EL EMBALAJE SECUNDARIO

Están prohibidos los logotipos de proveedores y fabricantes. Las marcas de envío en el embalaje secundario se imprimirán con tinta negra indeleble no tóxica. Deben permanecer legibles, bien fijadas y claramente legibles después de un mínimo de diez manipulaciones. En caso de que las marcas de expedición se impriman por separado en etiquetas en lugar de imprimirse directamente en el embalaje secundario, las etiquetas no deberán ser de plástico ni estar laminadas y las marcas deberán seguir estando impresas en tinta negra indeleble. Las marcas deberán incluir la información especificada en la sección "Marcas de envío" de la correspondiente orden de pedido de mercancías.

Cada caja fabricada con papel reciclado debe llevar un símbolo sobre su naturaleza reciclada y la posibilidad de ser reciclada (véase la figura bajo Logotipo y marca de envío en cajas individuales).

MARCACIÓN EN EL EMBALAJE TERCIARIO

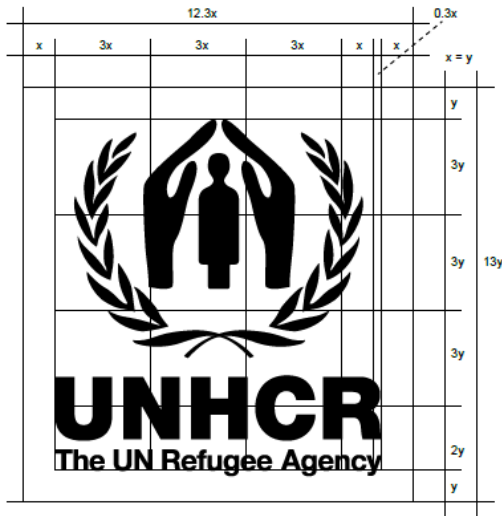
Las marcas de envío en el embalaje terciario se colocarán en los cuatro lados del pallet para facilitar su identificación tras el apilamiento e incluirá la siguiente información:

- Número de unidades de embalaje por pallet;
- Números consecutivos indicados sobre el número total de los pallets: es decir, 1/60, 2/60, ..., 60/60

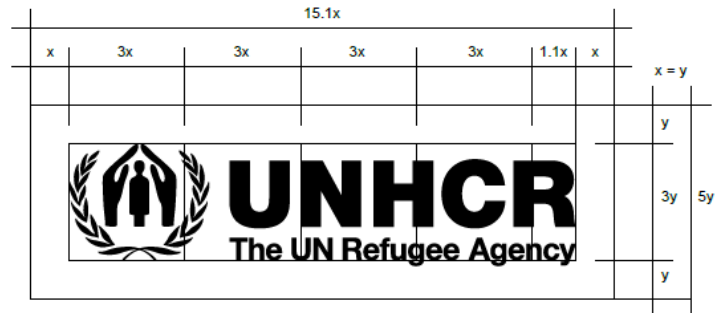
TÉCNICAS DE MARCACIÓN

- Grabado por láser
- Impresión con tinta a base de agua
- Impresión en cintas adhesivas sostenibles (sólo aplicable en cajas de cartón)
- No deben utilizarse tintas ni colorantes nocivos.

REFERENCIA SOBRE LOGOTIPO DE ACNUR



Logotipo de visibilidad vertical de ACNUR



Logotipo de visibilidad horizontal de ACNUR

LOGOTIPO Y MARCAS DE ENVÍO EN LAS CAJAS DE UTENSILIOS DE COCINA

La parte delantera y trasera del embalaje individual (los lados de mayor superficie de la caja) deben incluir únicamente el logotipo vertical de visibilidad de ACNUR. Los otros dos lados opuestos deben incluir el logotipo vertical de visibilidad de ACNUR con la zona de información sobre las marcas de envío (debajo del logotipo). La cara superior debe incluir el logotipo de visibilidad horizontal en uno de los cierres y la lista de contenidos en el otro cierre.

Cada caja fabricada con papel reciclado debe llevar un símbolo sobre su naturaleza reciclada y la posibilidad de ser reciclada (véase el gráfico 1):



Gráfico 1:

Símbolo del papel reciclado

Caja abierta



LOGOTIPO Y MARCAS DE ENVÍO EN CAJAS INDIVIDUALES

Logotipo y marcas de envío del juego de cocina tamaño de la caja de embalaje:

Largo 30 x Ancho 30 x Alto 20 cm +/- 2%.



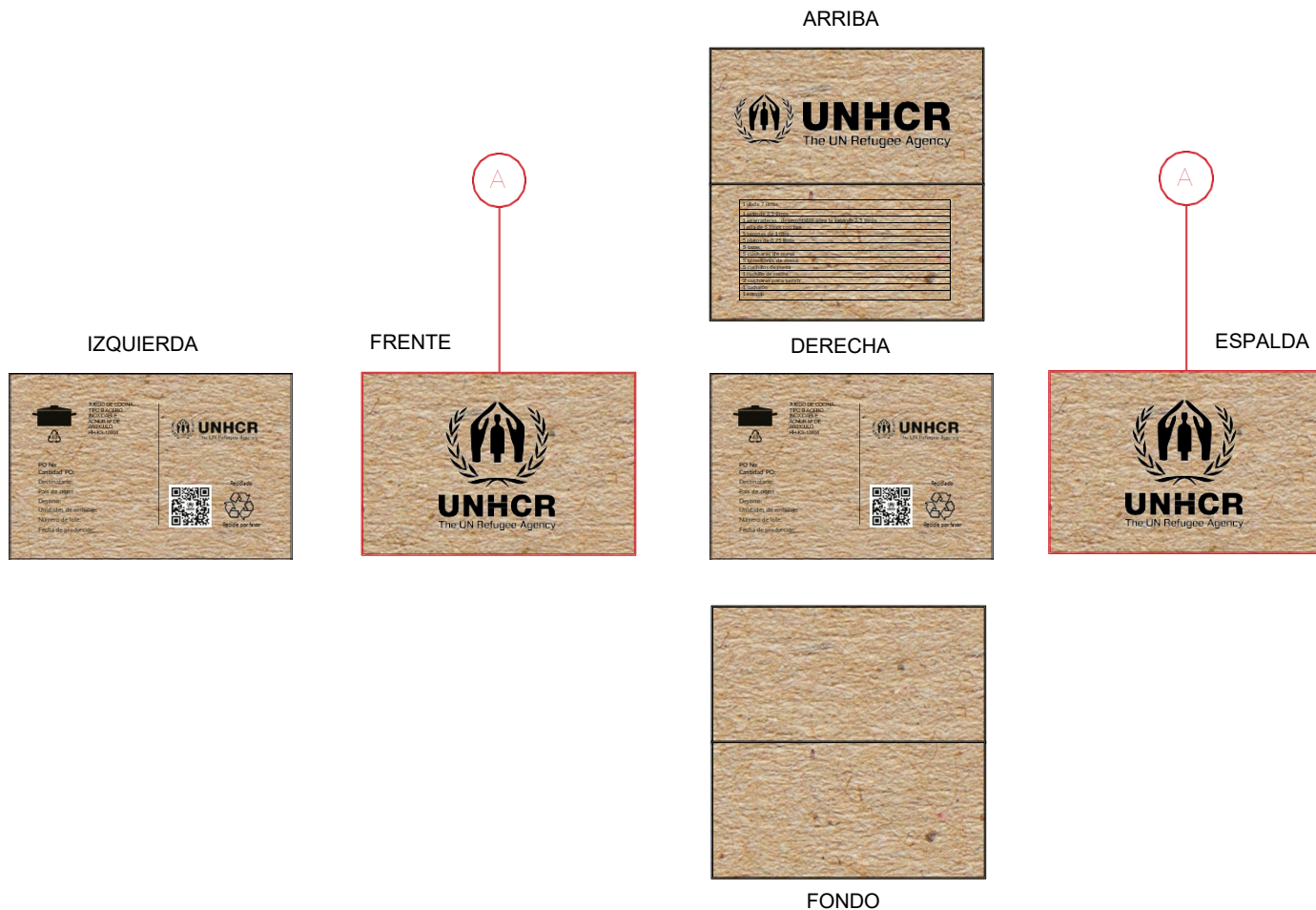
Gráfico 2

A. Aplicación del logotipo y las marcas para las caras delantera y trasera del embalaje secundario:

En las caras frontal y posterior del embalaje secundario, el logotipo vertical debe colocarse centrado, ocupando un espacio mínimo del 60% de la superficie sin distorsión de la imagen (según el gráfico 2). Logotipo de visibilidad en uno de los cierres y la lista de contenidos en el otro cierre.

Cada caja fabricada con papel reciclado debe llevar un símbolo sobre su naturaleza reciclada y la posibilidad de ser reciclada (véase el gráfico 1):

Dibujo técnico



B. Aplicación del logotipo en las otras dos caras opuestas del embalaje secundario:

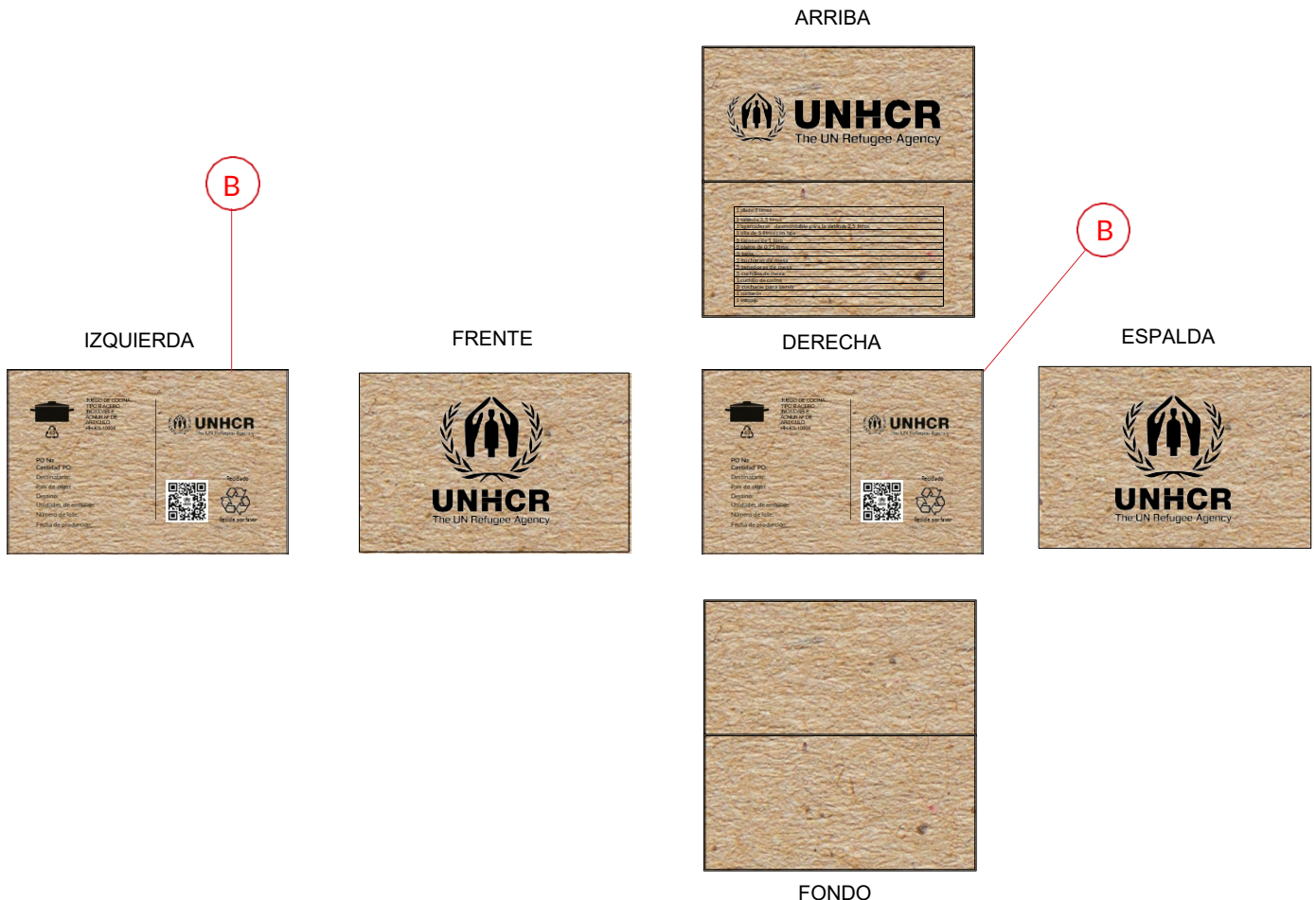
En las otras dos caras opuestas del embalaje individual, el logotipo vertical y la información sobre las marcas de envío deben colocarse centrados, ocupando un espacio mínimo del 60% de la superficie (45% para el logotipo de visibilidad de ACNUR y 15% para las marcas de expedición) y sin distorsiones de la imagen.

La información del diseño gráfico es sólo de referencia. Deberá incluir la información especificada que se detalla en la sección "Marcas de envío" de la correspondiente orden de compra de los bienes.

 	JUEGO DE COCINA TIPO B ACERO INOXIDABLE N° DE ARTÍCULO HH-KS10004	PRODUCIDO PARA  UNHCR The UN Refugee Agency POR [NOMBRE(S) DEL PROVEEDOR Y DEL FABRICANTE]
PO N°: Cantidad PO: Destinatario: País de origen: Destino: Unidades de embalaje: Número de lote: Fecha de producción:		  RECICLADO RECICLE POR FAVOR

Importante: Para respetar la integridad del logotipo, la zona de información de la marca de envío debe separarse visualmente desde la parte inferior del logotipo de visibilidad de ACNUR y enmarcarse con la misma tinta indeleble que la información detallada según el gráfico 2.

Dibujo técnico



C. Aplicación del logotipo y las marcas en la cara superior del embalaje secundario:

En la parte superior del embalaje secundario de los juego de cocina, el logotipo horizontal de ACNUR debe colocarse en posición central en uno de los cierres, ocupando un espacio mínimo del 60% de la superficie y sin distorsiones de la imagen. La lista completa de contenidos del juego de cocina debe incluirse en el otro cierre. Véase el gráfico siguiente.

1 olla de 7 litros
1 sartén de 2,5 litros
1 agarraderas desmontable para la sartén de 2,5 litros
1 olla de 5 litros con tapa
5 tazones de 1 litro
5 platos de 0,75 litros
5 tazas
5 cucharas de mesa
5 tenedores de mesa
5 cuchillos de mesa
1 cuchillo de cocina
2 cucharas para servir
1 cucharón
1 estropajo

Dibujo técnico

